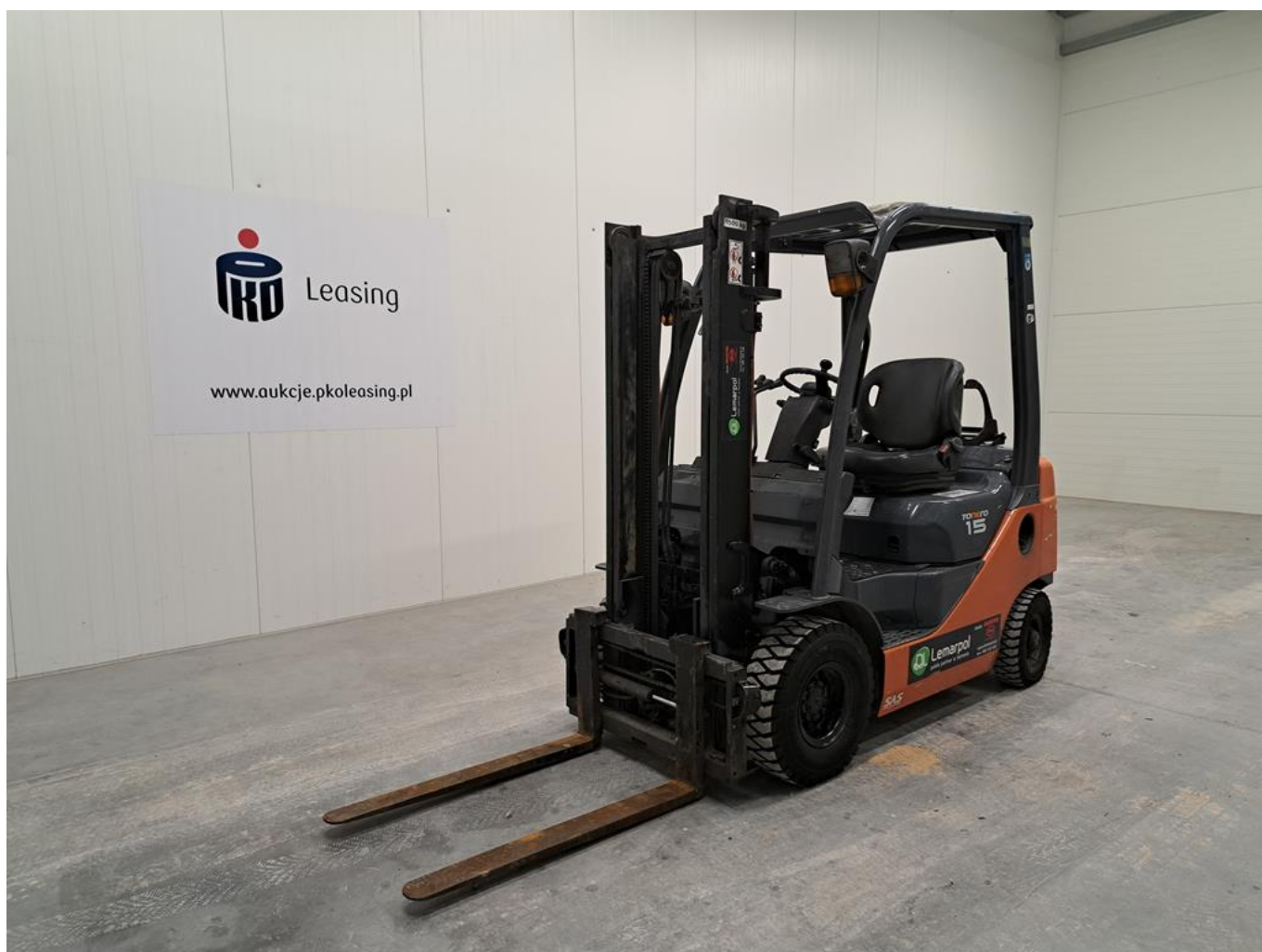


RAPORT TECHNICZNY

Zamawiający raport:	PKO Leasing Świętokrzyska 36, 00-116 Warszawa
Numer zlecenia:	146/02/12/2024/PKO LEASING REMARKETING
Numer wewnętrzny:	21/025379
Wykonawca raportu:	Artur Kawęcki
Przedmiot raportu:	Wózek widłowy TOYOTA 02-8FGF15
Nr fabryczny:	8FG18 34636
Data sporządzenia raportu:	05-12-2024
Wartość rynkowa:	-
Wartość dla wymuszonej sprzedaży:	-



Cel i przeznaczenie raportu

Celem raportu jest określenie wartości rynkowej i wartości dla wymuszonej sprzedaży przedmiotu wyceny dla potrzeb określenia ceny wywoławczej na aukcji, na rzecz PKO Leasing S.A.

Przedmiot raportu

W dniu 04.12.2024 r. przeprowadzono oględziny na terenie placu PKO LEASING REMARKETING Słomczyn, ul. Metalowa 10, 05-600 Grójec.

Przedmiotem raportu jest wózek widłowy TOYOTA 02-8FGF15 wykorzystywany w transporcie bliskim i magazynowaniu towarów o znacznej masie. Znajduje zastosowanie w magazynach, fabrykach, gospodarstwach.

Dane identyfikacyjne

Nazwa:	Wózek widłowy
Producent:	TOYOTA
Typ/model:	02-8FGF15
Numer fabryczny:	8FG18 34636
Przebieg:	1900 mth
Rok produkcji:	2013

Podstawowe dane techniczne i wyposażenie

Udźwig nominalny:	1500 kg
Masa własna:	2680 kg
Wysokość podnoszenia:	3000 mm
Maszt:	Duplex
Napęd:	LPG+Benzyna
Moc silnika:	38 kW
Ogumienie przód:	SAMSON 6.50-10 NHS
Ogumienie tył:	SAMSON 5.00-8NHS
Wyposażenie:	Pół kabina Oświetlenie robocze Pozycjonowanie wideł

Informacje dotyczące stanu technicznego i dokumentacji

Maszyna zmagazynowana na hali – zabezpieczona przed działaniem czynników atmosferycznych.

Wózek uruchomiono przy pomocy zastępczej butki z gazem (butla nie jest elementem wyposażenia). Praca nie budzi zastrzeżeń. Wykonano próbę podstawowych ruchów roboczych bez obciążenia – nie stwierdzono nieprawidłowości. Istnieje ryzyko wykrycia wad i niesprawności podczas pracy pod obciążeniem.

Stwierdzono uszkodzenia o charakterze eksploatacyjnym w postaci zabrudzenia, zarysowań, odprysków powłoki lakierowej, ognisk korozji.

Stan wizualny ocenia się na dostateczny.

Dodatkowo stwierdzono:

- tabliczka znamionowa – częściowo nieczytelna,
- butla z gazem – brak,

Na tabliczce znamionowej znajduje się oznakowanie CE.

Zgodnie z naklejką na maszynie. Badanie UDT do 06.2022. Brak ważnego badania UDT.

Do oględzin nie okazano dziennika konserwacji, dokumentacji UDT, instrukcji obsługi.

Do wózka okazano 1 kluczyk do stacyjki.

Zastrzeżenia ograniczające

Sporządzający niniejszy raport/opinię zastrzega, że:

- Niniejszy raport służy wyłącznie do oszacowania wartości rynkowej przedmiotu wyceny i nie może być wykorzystywany do żadnego innego celu, niż wymieniony powyżej. W szczególności raport nie może stanowić podstawy do oceny cech i stanu wycenianego obiektu przy jego zakupie.
- Rzeczoznawca nie bierze na siebie odpowiedzialności za wady ukryte (prawne i fizyczne) oraz ewentualne skutki wynikające z dalszego użytkowania przedmiotu raportu, a także za skutki wykorzystania samej wyceny.
- Powyższy raport nie jest ekspertyzą stanu technicznego przedmiotu wyceny i za taką nie może być uznawany, w szczególności nie może być traktowany jako gwarancja sprzedaży przedmiotu raportu za oszacowaną wartość.
- Niniejszy raport nie może być publikowany w całości w jakimkolwiek dokumencie bez zgody wykonawców i bez uzgodnienia z nimi formy i treści takiej publikacji.
- Wycenę przeprowadzono w oparciu o dostarczoną dokumentację oraz badanie organoleptyczne wycenianego obiektu. Nie prowadzono badań diagnostycznych oraz weryfikacji warsztatowej przedmiotu wyceny.
- Niniejszy raport został sporządzony na podstawie oględzin przedmiotu w warunkach występujących w miejscu jego udostępnienia.
- Nie badano poprawności i/lub budowy numerów identyfikacyjnych/seryjnych obiektu oraz nie weryfikowano prawdziwości danych obiektu.

Załączniki

Dokumentacja zdjęciowa.



