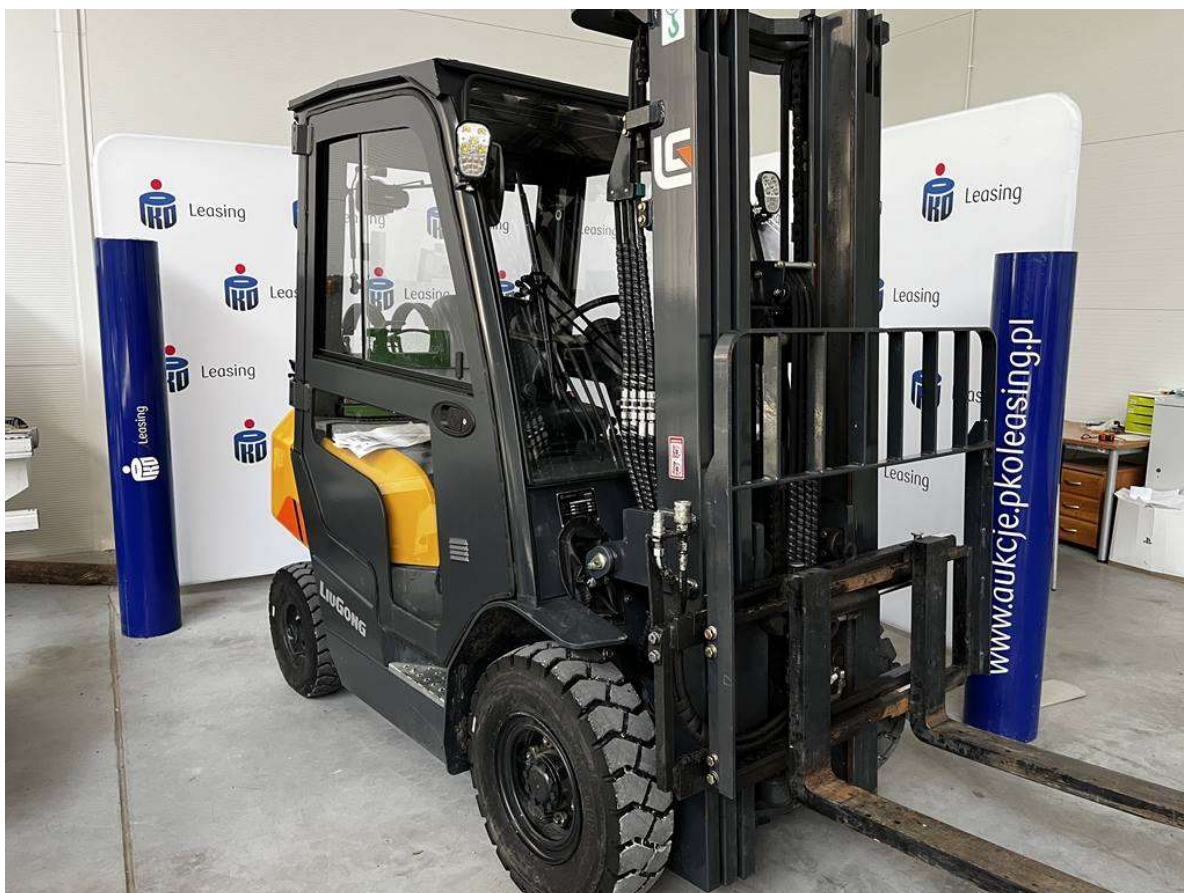


## RAPORT TECHNICZNY

<b>Zamawiający raport:</b>	PKO Leasing ul. Chłodna 52, 00-872 Warszawa
<b>Numer zlecenia:</b>	88/12/09/2024/PKO LEASING REMARKETING
<b>Numer wewnętrzny:</b>	PS22/03770
<b>Wykonawca raportu:</b>	Albert Kaluźny
<b>Przedmiot raportu:</b>	Spalinowy wózek widłowy LIUGONG CLG2025G
<b>Nr fabryczny:</b>	CLG2000ZVMT047117
<b>Data sporządzenia raportu:</b>	20-09-2024
<b>Wartość rynkowa:</b>	
<b>Wartość dla sprzedaży wymuszonej:</b>	



## Cel i przeznaczenie raportu

Celem raportu jest określenie wartości rynkowej i wartości dla wymuszonej sprzedaży przedmiotu wyceny dla potrzeb określenia ceny wywoławczej na aukcji, na rzecz PKO Leasing S.A.

## Przedmiot raportu

W dniu 17.09.2024 r. przeprowadzono oględziny na terenie magazynu PKO Leasing w słomczynie. Przedmiotem raportu jest wózek widłowy LIUGONG CLG2025G. Jest to maszyna używana do przenoszenia ciężkich ładunków w magazynach, halach produkcyjnych, portach, lotniskach i innych miejscach, gdzie wymagana jest szybka i skuteczna logistyka.

### Dane identyfikacyjne

<b>Nazwa:</b>	Spalinowy wózek widłowy
<b>Producent:</b>	LIUGONG
<b>Typ/model:</b>	CLG2025G
<b>Numer fabryczny:</b>	CLG2000ZVMT047117
<b>Rok produkcji:</b>	2022
<b>Czas pracy:</b>	88h

### Podstawowe dane techniczne

<b>Udźwig:</b>	2500kg
<b>Środek ciężkości:</b>	500mm
<b>Wysokość podnoszenia:</b>	200 bar
<b>Rodzaj silnika:</b>	Benzynowy
<b>Moc silnika:</b>	41.3kW
<b>Waga:</b>	4307 kg
<b>Wymiary:</b>	900x1200mm
<b>Rozstaw osi:</b>	1650mm
<b>Rozmiar kół napędowych:</b>	7.00-12
<b>Rozmiar kół sterujących:</b>	6.00-9
<b>Wyposażenie:</b>	- Widły - Oświetlenie robocze - Kabina ogrzewana - Instalacja LPG - Wycieraczka szyby przedniej oraz tylnej

### Informacje dotyczące stanu technicznego i dokumentacji

Urządzenie znajduje się w hali magazynowej, zabezpieczone przed działaniem czynników atmosferycznych. Maszynę uruchomiono, wykonano próbę ruchową w ograniczonym zakresie jazdy przód-tył. Układ napędowy, hamulcowy, kierowniczy sprawny, nie zaobserwowano nieprawidłowości. Wykonano symulację ruchów roboczych bez obciążenia, nie stwierdzono nieprawidłowości. Istnieje ryzyko wystąpienia niesprawności podczas pracy pod obciążeniem.

Urządzenie nosi typowe ślady zużycia eksploatacyjnego – drobne zarysowania, zabrudzenia itp. A ponadto:

- Lusterko L - pęknięte

Na tabliczce znamionowej znajduje się znak CE co jest deklaracją producenta że urządzenie spełnia wymagania dyrektyw UE.

Stan wizualny urządzenia ocenia się jako bardzo dobry.

Do oględzin nie okazano dokumentacji UDT.

Przystawiono dokumentację środka technicznego:

Fakturę zakupu

Okazano 2 kluczyki

### Podstawa metodologiczna wyceny

Biorąc pod uwagę cel i przeznaczenie wyceny, określono wartość rynkową przedmiotu wyceny i wartość przy sprzedaży w warunkach wymuszonych.

Wartość rynkowa - jest to racjonalnie określona ilość pieniędzy, którą kupujący będzie skłonny zaoferować chętnemu sprzedającemu w zamian za przedmiot transakcji, przy założeniu równości stron, bez istnienia żadnego przymusu wpływającego na decyzję o zakupie i sprzedaży, przy pełnej znajomości przedmiotu i okoliczności transakcji oraz przy zachowaniu odpowiednio długiego czasu wyeksponowania przedmiotu sprzedaży na wolnym rynku.

Powyższa wartość uwzględnia m.in. wytwórcę, rodzaj i zastosowanie maszyny, jej konstrukcję, kompletność, stan techniczny, wiek środka technicznego, okres i sposób eksploatacji, pozostały do dyspozycji przewidywany okres i sposób eksploatacji.

Podstawą działań w wyżej wymienionym celu jest:

- szczegółowa identyfikacja przedmiotu wyceny,
- ustalenia dotyczące kompletności i sprawności technicznej,
- ustalenia dotyczące eksploatacji (warunki, czas),
- ustalenia dotyczące rynku pierwotnego.

Wycena zostanie wykonana w podejściu kosztowym metodą deprecjacji kosztu zastąpienia. Podejście kosztowe oparte jest na zasadzie substytucji, tzn. przyjmuje się założenie, że świadomy, a więc poinformowany i zorientowany w warunkach rynkowych nabywca nie zapłaci więcej za przedmiot niż wynosi koszt wytworzenia przedmiotu, o tej samej użyteczności co obiekt wyceniany. Podejście to zakłada, że maksymalną wartością przedmiotu dla świadomego nabywcy jest kwota równa cenie budowy lub zakupu nowego obiektu o tej samej użyteczności. Jeśli przedmiot wyceny nie jest nowy, to aktualny koszt obiektu nowego musi zostać pomniejszony o sumę odpowiadającą wszystkim formom utraty (ubytku, deprecjacji) wartości.

W celu oszacowania wartości rynkowej środka technicznego w podejściu kosztowym metodą deprecjacji kosztu, od kosztu zastąpienia nowego środka technicznego należy odjąć odpowiednie wielkości utraty wartości: z przyczyn fizykochemicznych (fizycznych i chemicznych), funkcjonalnych (wewnętrznych) i ekonomicznych (zewnętrznych).

## Informacje o rynku i cenach

Cena sprzedaży używanych urządzeń tego typu zależy od parametrów, wyposażenia, producenta, stanu i wieku. Rynek wtórny dla tego typu maszyn w Polsce jest dobrze rozwinięty. Jednak na rynku występują głównie urządzenia nowe. Brak wystarczającej liczby ofert przedmiotów – w podobnych uniemożliwił wykonanie wyceny w podejściu porównawczym. W związku z tym wycenę przeprowadzono w podejściu kosztowym.

## Zastrzeżenia ograniczające

Sporządzający niniejszy raport/opinię zastrzega, że:

- Niniejszy raport służy wyłącznie do oszacowania wartości rynkowej przedmiotu wyceny i nie może być wykorzystywany do żadnego innego celu, niż wymieniony powyżej. W szczególności raport nie może stanowić podstawy do oceny cech i stanu wycenianego obiektu przy jego zakupie.
- Rzeczoznawca nie bierze na siebie odpowiedzialności za wady ukryte (prawne i fizyczne) oraz ewentualne skutki wynikające z dalszego użytkowania przedmiotu raportu, a także za skutki wykorzystania samej wyceny.
- Powyższy raport nie jest ekspertyzą stanu technicznego przedmiotu wyceny i za taką nie może być uznawany, w szczególności nie może być traktowany jako gwarancja sprzedaży przedmiotu raportu za oszacowaną wartość.
- Niniejszy raport nie może być publikowany w całości w jakimkolwiek dokumencie bez zgody wykonawców i bez uzgodnienia z nimi formy i treści takiej publikacji.
- Wycenę przeprowadzono w oparciu o dostarczoną dokumentację oraz badanie organoleptyczne wycenianego obiektu. Nie prowadzono badań diagnostycznych oraz weryfikacji warsztatowej przedmiotu wyceny.
- Niniejszy raport został sporządzony na podstawie oględzin przedmiotu w warunkach występujących w miejscu jego udostępnienia.
- Nie badano poprawności i/lub budowy numerów identyfikacyjnych/seryjnych obiektu oraz nie weryfikowano prawdziwości danych obiektu.

## Załączniki

Dokumentacja zdjęciowa.









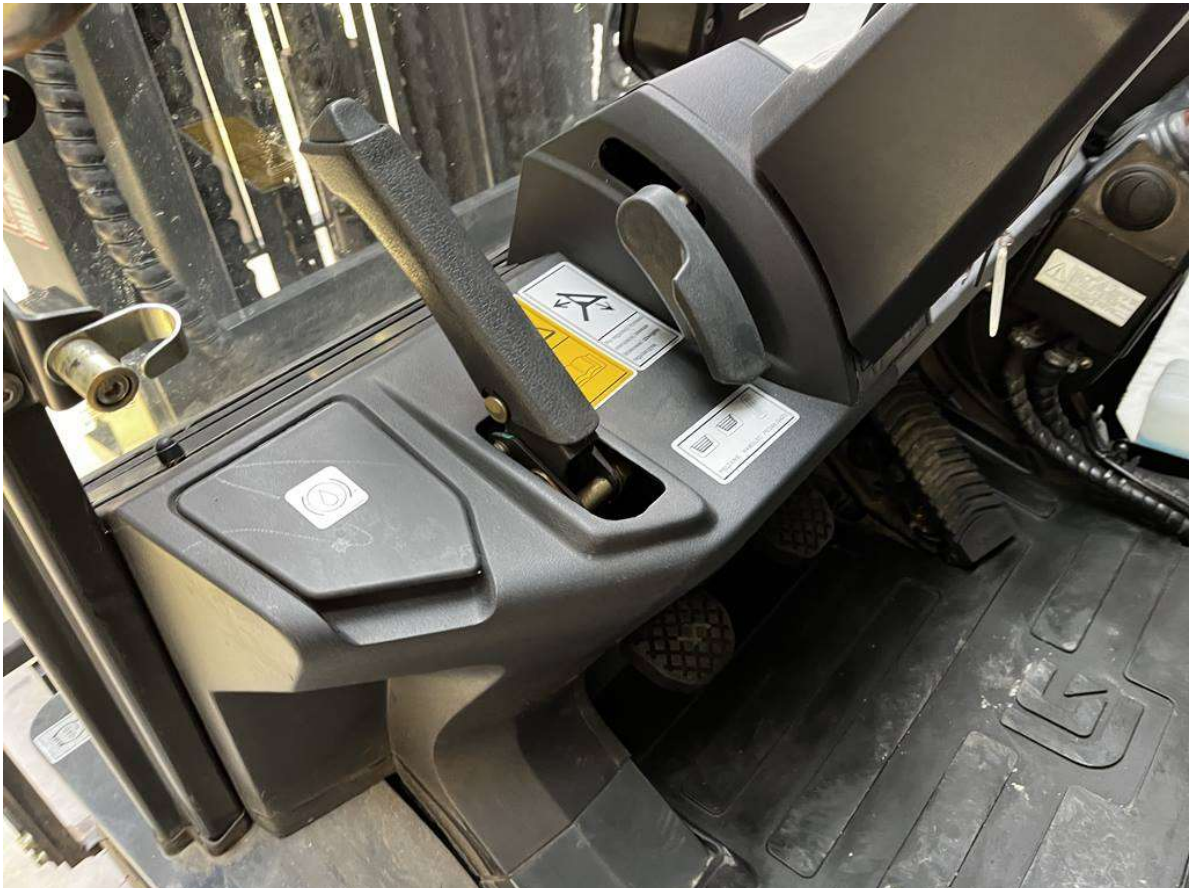








































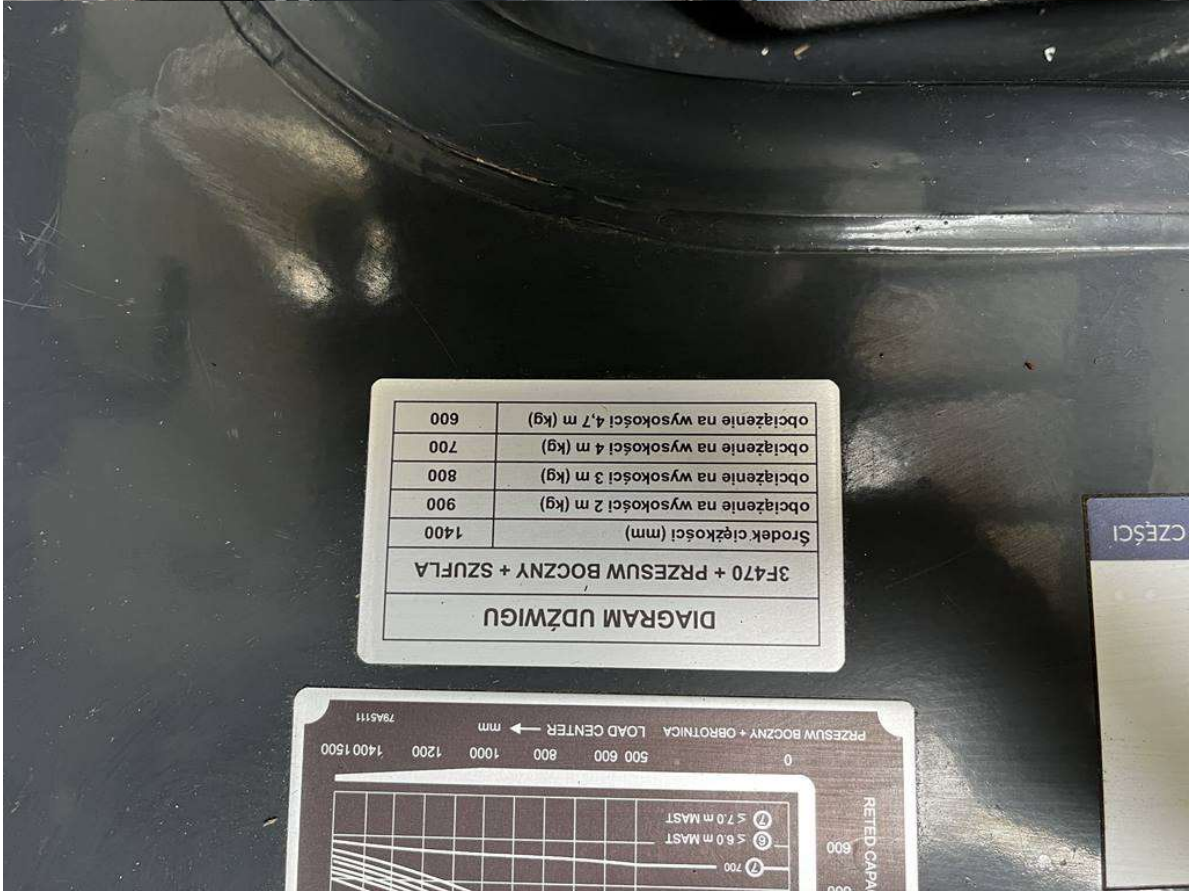




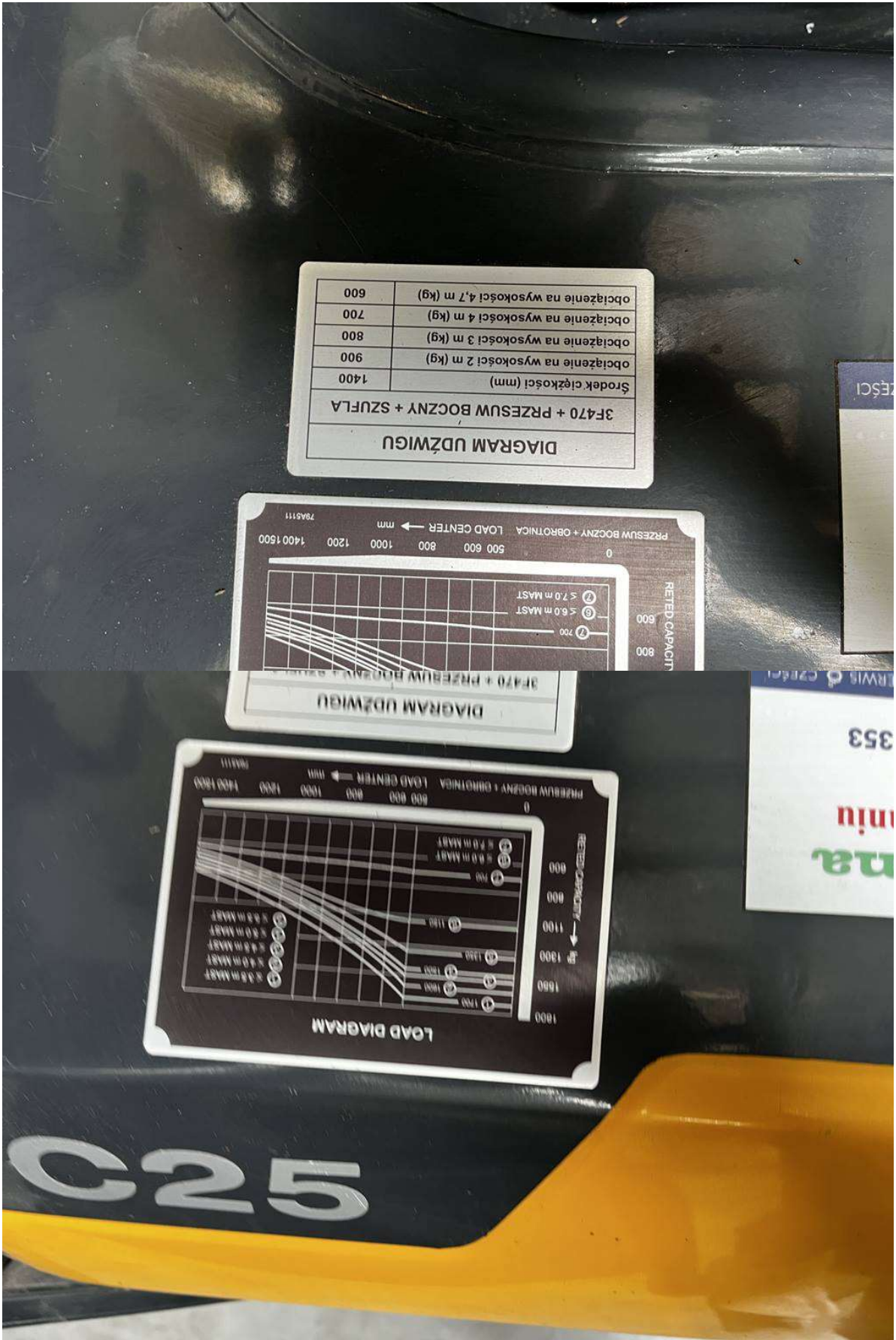






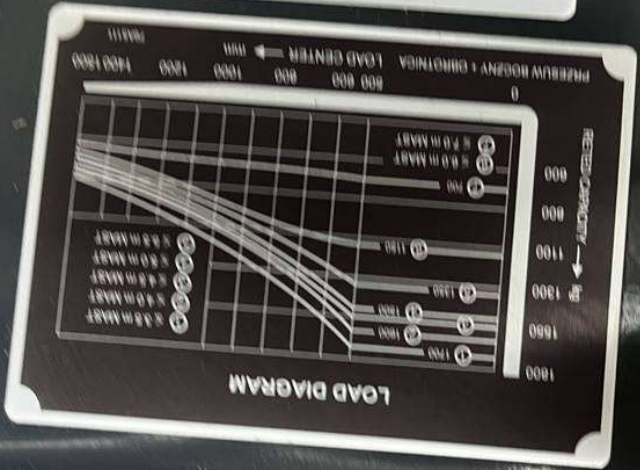


CZĘŚCI



**DIAGRAM UDZWIGU**  
3F470 + PRZESUW BOCZNY + SZUFLA

Środek ciężkości (mm)	1400
obciążenie na wysokości 2 m (kg)	900
obciążenie na wysokości 3 m (kg)	800
obciążenie na wysokości 4 m (kg)	700
obciążenie na wysokości 4,7 m (kg)	600



**C25**





















