

WYCENA WARTOŚCI

Zamawiający:	PKO Leasing Świętokrzyska 36, 00-116 Warszawa
Numer zlecenia:	40/27/05/2026/PKO LEASING REMARKETING
Numer wewnętrzny:	23/007080
Wykonawca:	Artur Kawęcki
Przedmiot wyceny:	Koparka przeładunkowa SENNEBOGEN 825
Nr fabryczny:	825.0.2144
Data sporządzenia:	05-06-2026



Cel i przeznaczenie wyceny

Celem wyceny jest określenie wartości rynkowej i wartości dla wymuszonej sprzedaży przedmiotu wyceny dla potrzeb określenia ceny wywoławczej na aukcji, na rzecz PKO Leasing S.A.

Przedmiot wyceny

W dniu 03.06.2026r. przeprowadzono oględziny na terenie placu PKO LEASING REMARKETING Słomczyn, ul. Metalowa 10, 05-600 Grójec.

Przedmiotem wyceny jest koparka przeładunkowa SENNEBOGEN 825 znajduje zastosowanie przy przenoszeniu różnego rodzaju materiałów, w tym złomu, odpadów czy materiałów sypkich. Wykorzystywane do rozładunku oraz przeładunku statków oraz w czynnościach recyklingowych.

Dane identyfikacyjne

Nazwa:	Koparka przeładunkowa
Producent:	SENNEBOGEN
Typ/model:	825
Numer fabryczny:	825.0.2144
Przebieg:	24 504 mth
Rok produkcji:	2014

Podstawowe dane techniczne i wyposażenie

Masa eksploatacyjna:	ok. 28 800 kg
Wymiary transportowe:	12,05x2,57x3,25 m
Moc silnika:	129 kW
Prędkość jazdy:	do 20 km/h
Maksymalny zasięg:	do 14 m
Ogumienie:	315/70R22.5
Wyposażenie:	Centralne smarowanie Łapy podporowe – 4 szt. Podnoszona kabina Poziomowanie tylnej osi Klimatyzacja Generator prądu stałego Kamera cofania

Informacje dotyczące stanu technicznego i dokumentacji

Maszyna zmagazynowana bez zabezpieczenia przed działaniem czynników atmosferycznych.

Silnik uruchomiono przy użyciu zasilania zewnętrznego – akumulatory całkowicie rozładowane. Praca silnika równomierna, prawidłowa.

Wykonano symulację ruchów roboczych bez obciążenia (podstawowe ruchy robocze ramienia, obrót maszyny, w ograniczonym zakresie) – maszyna nie reaguje na otwieranie/wypychanie ramienia. Ze względu na niezabezpieczoną instalację osprzętu, przy próbie działania wycieki oleju hydraulicznego. Konieczna weryfikacja w warunkach serwisowych. Wykonano próbę ruchową do przodu oraz do tyłu z uwagi na ograniczenia placowe. Stwierdzono uszkodzoną blokadę kolumny kierownicy. Dokonano próby rozkładania podpór, podnoszenia/opuszczania kabiny – nie stwierdzono nieprawidłowości.

Istnieje ryzyko wykrycia wad i niesprawności podczas pracy pod obciążeniem.

Widoczne wycieki oleju z układu hydraulicznego. Stwierdzono również wycieki oleju z silnika. Konieczna weryfikacja w warunkach serwisowych.

Stwierdzono uszkodzenia o charakterze eksploatacyjnym w postaci zabrudzenia, zarysowań, śladów korozji.

Stwierdzono ponadto:

- ogumienie – liczne ubytki, przecięcia, starcie boku opon, opony różnych producentów o różnej rzeźbie bieżnika,
- chwytak – brak,
- obrotnica – wyciek oleju,
- zderzak tylny – zdeformowany stopień,
- pokrywy boczne – wgniecenia,
- szyba górna – pęknięta,
- szyba boczna – pęknięta,

Szczegółowy stan na załączonej dokumentacji zdjęciowej.

Stan wizualny maszyny ocenia się na przeciętny.

Do oględzin okazano 1 kluczyk do stacyjki.

Nie okazano dokumentacji technicznej, historii eksploatacji, serwisowania.

Uwaga:

Oględziny przedmiotu zostały przeprowadzone na placu i dotyczyły sprzętu poleasingowego, bez możliwości weryfikacji w działaniu i/lub uruchomienia. W związku z tym ocena stanu technicznego opiera się wyłącznie na oględzinach wizualnych.

W związku z tym istnieje możliwość ujawnienia uszkodzeń i usterek poza opisanymi w wycenie, w trakcie uruchomienia i eksploatacji przedmiotu.

Zalecamy zatem skorzystanie z możliwości oględzin przedmiotu we własnym zakresie, najlepiej przy udziale wybranego serwisu lub mechanika/serwisanta, co pozwoli na pełniejszą weryfikację stanu technicznego i kompletności przed udziałem w aukcji.

CE:

Rzecznawca nie dokonał weryfikacji, czy przedmiot spełnia wymagania dyrektywy maszynowej UE. Ocena stanu technicznego maszyny opiera się wyłącznie na oględzinach oraz informacjach umieszczonych na tabliczce znamionowej, a także na ewentualnie okazanej dokumentacji. Dokumentacja ta nie była jednak weryfikowana pod kątem jej poprawności ani kompletności. Zalecamy przeprowadzenie dodatkowej weryfikacji zgodności maszyny z wymogami dyrektywy maszynowej we własnym zakresie, przed udziałem w aukcji i rozpoczęciem użytkowania.

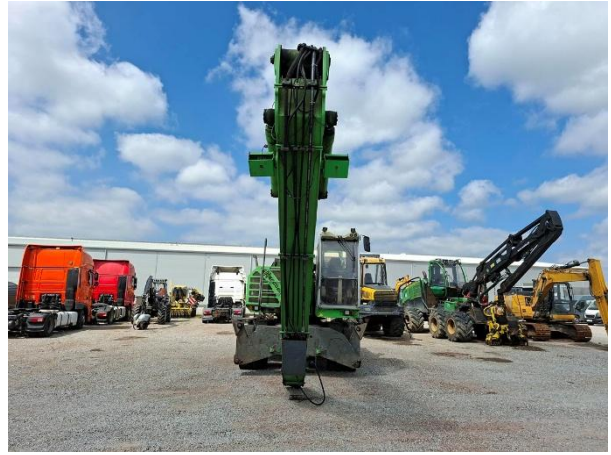
Zastrzeżenia ograniczające

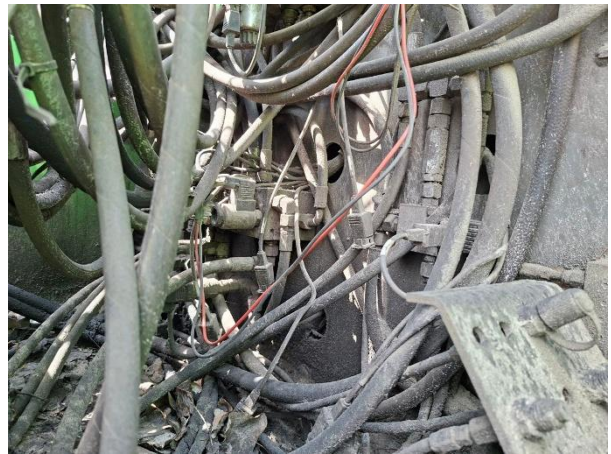
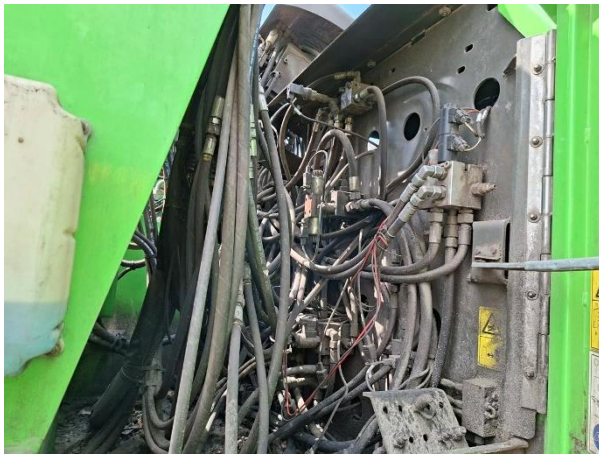
Sporządzający niniejszy raport/opinię zastrzega, że:

- Niniejszy raport służy wyłącznie do oszacowania wartości rynkowej przedmiotu wyceny i nie może być wykorzystywany do żadnego innego celu, niż wymieniony powyżej. W szczególności raport nie może stanowić podstawy do oceny cech i stanu wycenianego obiektu przy jego zakupie.
- Rzeczoznawca nie bierze na siebie odpowiedzialności za wady ukryte (prawne i fizyczne) oraz ewentualne skutki wynikające z dalszego użytkowania przedmiotu raportu, a także za skutki wykorzystania samej wyceny.
- Powyższy raport nie jest ekspertyzą stanu technicznego przedmiotu wyceny i za taką nie może być uznawany, w szczególności nie może być traktowany jako gwarancja sprzedaży przedmiotu raportu za oszacowaną wartość.
- Niniejszy raport nie może być publikowany w całości w jakimkolwiek dokumencie bez zgody wykonawców i bez uzgodnienia z nimi formy i treści takiej publikacji.
- Wycenę przeprowadzono w oparciu o dostarczoną dokumentację oraz badanie organoleptyczne wycenianego obiektu. Nie prowadzono badań diagnostycznych oraz weryfikacji warsztatowej przedmiotu wyceny.
- Niniejszy raport został sporządzony na podstawie oględzin przedmiotu w warunkach występujących w miejscu jego udostępnienia.
- Nie badano poprawności i/lub budowy numerów identyfikacyjnych/seryjnych obiektu oraz nie weryfikowano prawdziwości danych obiektu.

Załączniki

Dokumentacja zdjęciowa.







v

